



アプリ操作ガイド

目次

1	クラウドモードを利用して蓄電池を制御する方法	3
(1)	トップ画面から新規にアカウントを登録する	3
(2)	新規登録したアカウントでログインする	5
(3)	ネットワークを設定して、蓄電池とアプリをペアリングする	7
2	ローカルモードを利用して蓄電池を制御する方法	9
(1)	BLUETTI アカウントを取得せずに接続する	9
(2)	BLUETTI アカウントを取得して接続する	11
(3)	ローカルモードでゲストモード登録する	12
3	蓄電池の制御と情報表示画面	14
(1)	蓄電池の情報画面について	14
4	蓄電池の設定変更とバージョンアップ情報	15
(1)	蓄電池の設定変更について	15
(2)	蓄電池のバージョンアップについて	22

ご注意

- 本アプリは「Google Playストア」または「App Store」からダウンロードしてお使いください。なおアプリは「2.4GHz Wi-Fi」専用です。
- 本アプリは蓄電池を遠隔操作したい場合に使います。
 - ・クラウドモードでの遠隔操作をしたい場合は「BLUETTIアカウント」を登録して利用してください。
 - ・事務所内だけで遠隔操作する場合は「BLUETTIアカウント」を登録しなくても「Bluetoothモード」だけで利用できます。
- 本アプリと蓄電池をペアリングする際は、蓄電池本体の「Wi-Fi接続」と「Bluetooth接続」をONにしてください。(取説13ページ⑨)
- アプリ画面に表示される機種名「EP500P」と「PGJ5200PRO」「EP500Pro」の基本操作は同じですので、そのままご利用になれます。

1 クラウドモードを利用して蓄電池を制御する方法

※ **アプリストアから「BLUETTIアプリ」をダウンロード**してください。

※ **ご使用中のスマートフォンの「Bluetooth モード」をON**にします。



(1) トップ画面から新規にアカウントを登録する



①「ログイン」をタップします。



②「新規登録」をタップします。

- ③メールアドレスを入力します。
- ④「**確認コード取得**」をタップします。
- ⑤入力したメールアドレスに「**6桁の確認コード**」が送信されますので、その確認コードを入力します（5分以内）。
- ⑥**数字6～36桁のパスワード**を設定し入力します。
- ⑦パスワードを再度入力します。
- ⑧「**BLUETTIユーザー利用規約**」と「**BLUETTI個人情報保護方針**」をご確認いただき、同意した上で□にチェックを入れます。
- ⑨「**新規登録**」ボタンを押します。

The screenshot shows the '新規登録' (New Registration) screen of the BLUETTI app. The interface is in Japanese and includes the following elements:

- At the top, a status bar shows 'App Store', signal strength, time '20:44', and battery level '90%'.
- A back arrow and the title '新規登録' are at the top left.
- Step ③: A text input field with the label 'メールアドレスを入力してください' (Please enter your email address).
- Step ④: A button labeled '確認コード取得' (Get Confirmation Code).
- Step ⑤: A text input field with the label '確認コードを入力してください' (Please enter the confirmation code).
- Step ⑥: A text input field with the label 'パスワードを入力してください' (Please enter your password).
- Step ⑦: A text input field with the label 'パスワードを確認してください' (Please confirm your password).
- Below the password fields, a message reads: '確認コードをお使いのメールアドレスに送信しました' (The confirmation code has been sent to the email address you are using).
- Step ⑧: A checkbox with the text: '「BLUETTIユーザー利用規約」と「BLUETTI個人情報保護方針」に同意した上で登録をお願いいたします' (We request you to register after agreeing to the 'BLUETTI User Terms of Use' and 'BLUETTI Personal Information Protection Policy').
- Step ⑨: A large blue button labeled '新規登録' (New Registration).

※新規登録が完了すると、最初の画面に戻ります。

(2)新規登録したアカウントでログインする



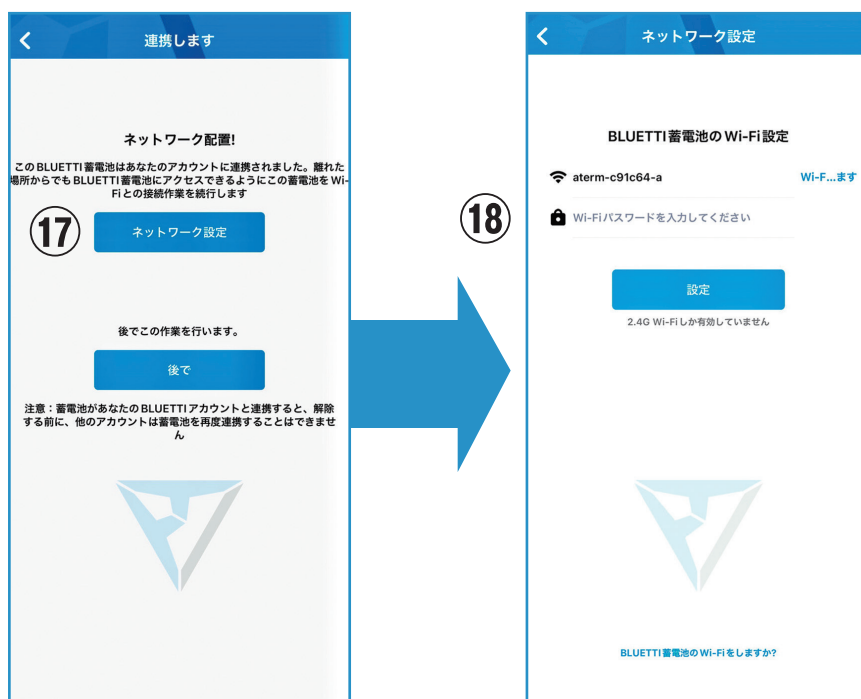
- ⑩先に入力したメールアドレスを入力します。
- ⑪先に入力したパスワードを入力します。

- ⑫「ログイン」をタップします。
- ⑬新規登録の場合は、メインページに「データなし」が表示されます。
- ⑭右上の「追加」をタップします。



(3) ネットワークを設定して、蓄電池とアプリをペアリングする

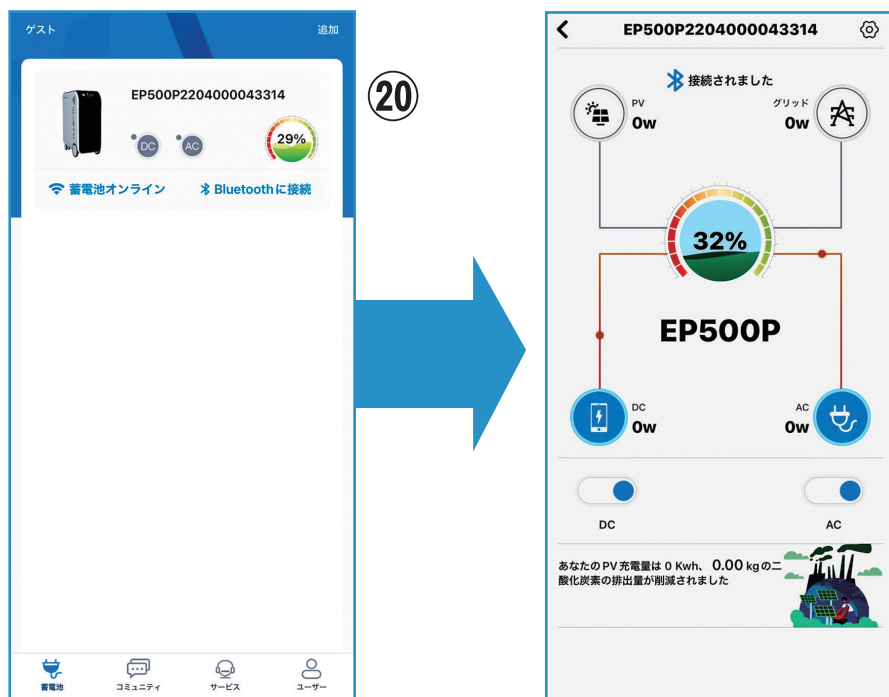
- ⑰「ネットワーク設定」をタップします。
- ⑱使用するWi-Fiアカウントを確認し、パスワードを入力して「設定」をタップします。



①9接続されると、使用している蓄電池が表示されます。

グレーの部分をタップすれば「蓄電池情報画面」に入ることが可能です。

※14ページ「**3** デバイス制御と情報表示画面」に進んでください。



蓄電池情報画面

2 ローカルモードを利用して蓄電池を制御する方法

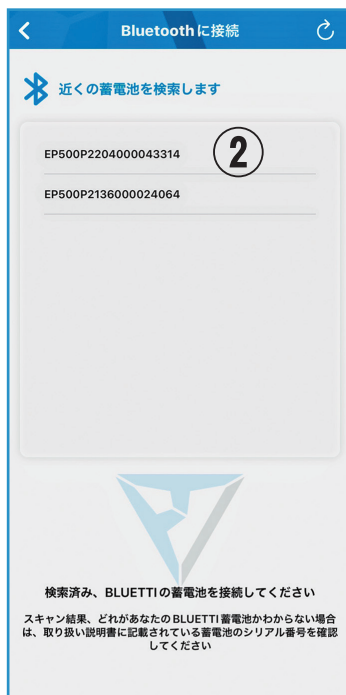
(1) BLUETTI アカウントを取得せずに接続する

※アプリストアから「BLUETTIアプリ」をダウンロードして入手してください。

※ご使用中のスマートフォンの「Bluetooth モード」をONにします。

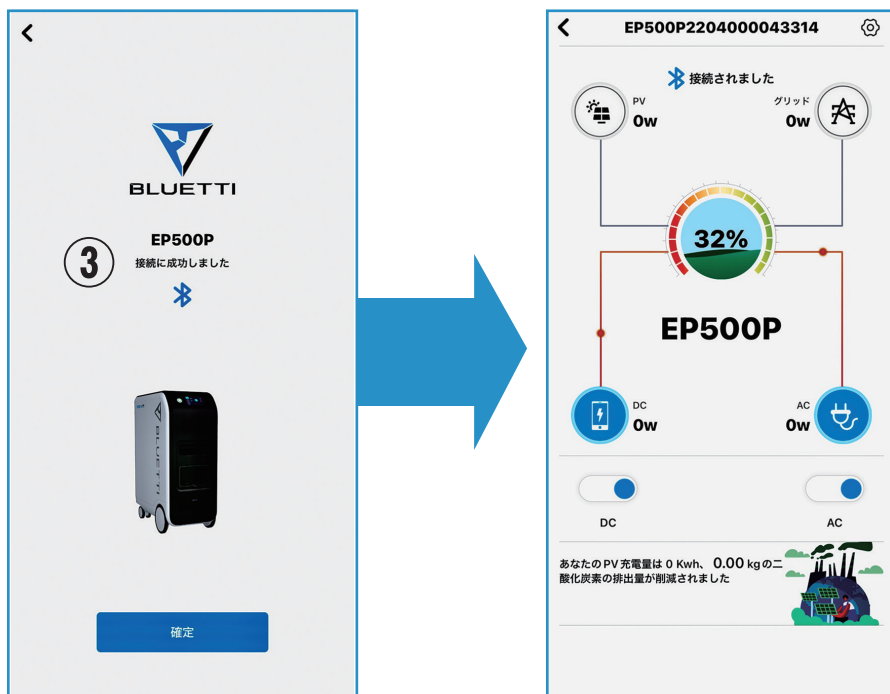
① トップ画面から「Bluetooth に接続」をタップします。

② 使用可能なBluetoothが表示されますので、ペアリングする蓄電池を選択しタップします。



③接続が成功すると「**畜電池情報画面**」に入ることが可能です。

※14ページ「**3 デバイス制御と情報表示画面**」に進んでください。



畜電池情報画面

(2) BLUETTI アカウントを取得して接続する

※アプリストアから「BLUETTIアプリ」をダウンロードして入手してください。

※ご使用中のスマートフォンの「Bluetooth モード」をONにします。

- ① ①の手順①～⑮までを行い、BLUETTIアカウントを取得します。
- ②ペアリングできる蓄電地が表示されたら、「Bluetooth に接続」をタップします
- ③接続が成功すると「蓄電池情報画面」に入ることが可能です。

※14ページ「③ デバイス制御と情報表示画面」に進んでください。



(3) ローカルモードでゲストモード登録する

※ゲストモードとは？

「ゲスト」として蓄電池の状態をチェックできるモードです。

ただし、「閲覧」は可能となりますが、蓄電池をコントロールすることや設定を変更することはできません。

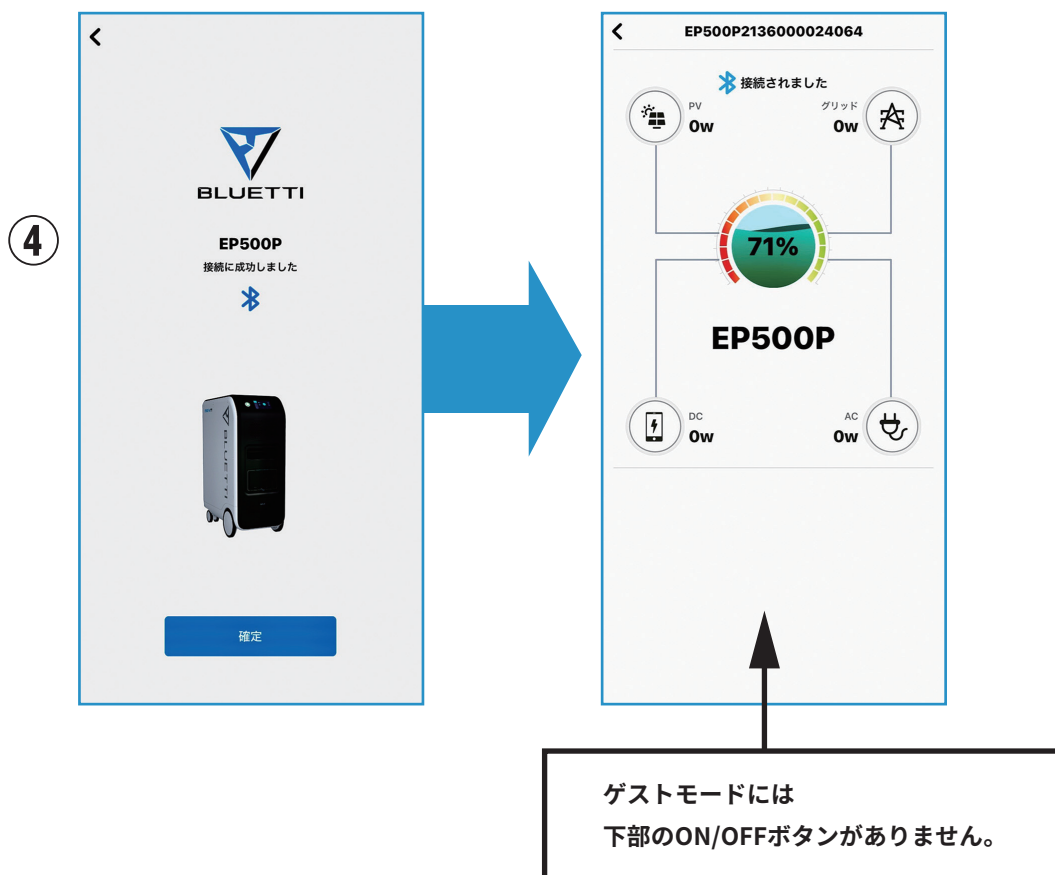
※アプリストアから「BLUETTIアプリ」をダウンロードして入手してください。

※ご使用中のスマートフォンの「Bluetooth モード」をONにします。

- ① ① の手順①～⑮までを行い、BLUETTIアカウントを取得します。
- ②蓄電池の選択肢がメインページに表示されたら、左上の「ゲスト」を タップします。
- ③ペアリングする蓄電池を選択しタップします。

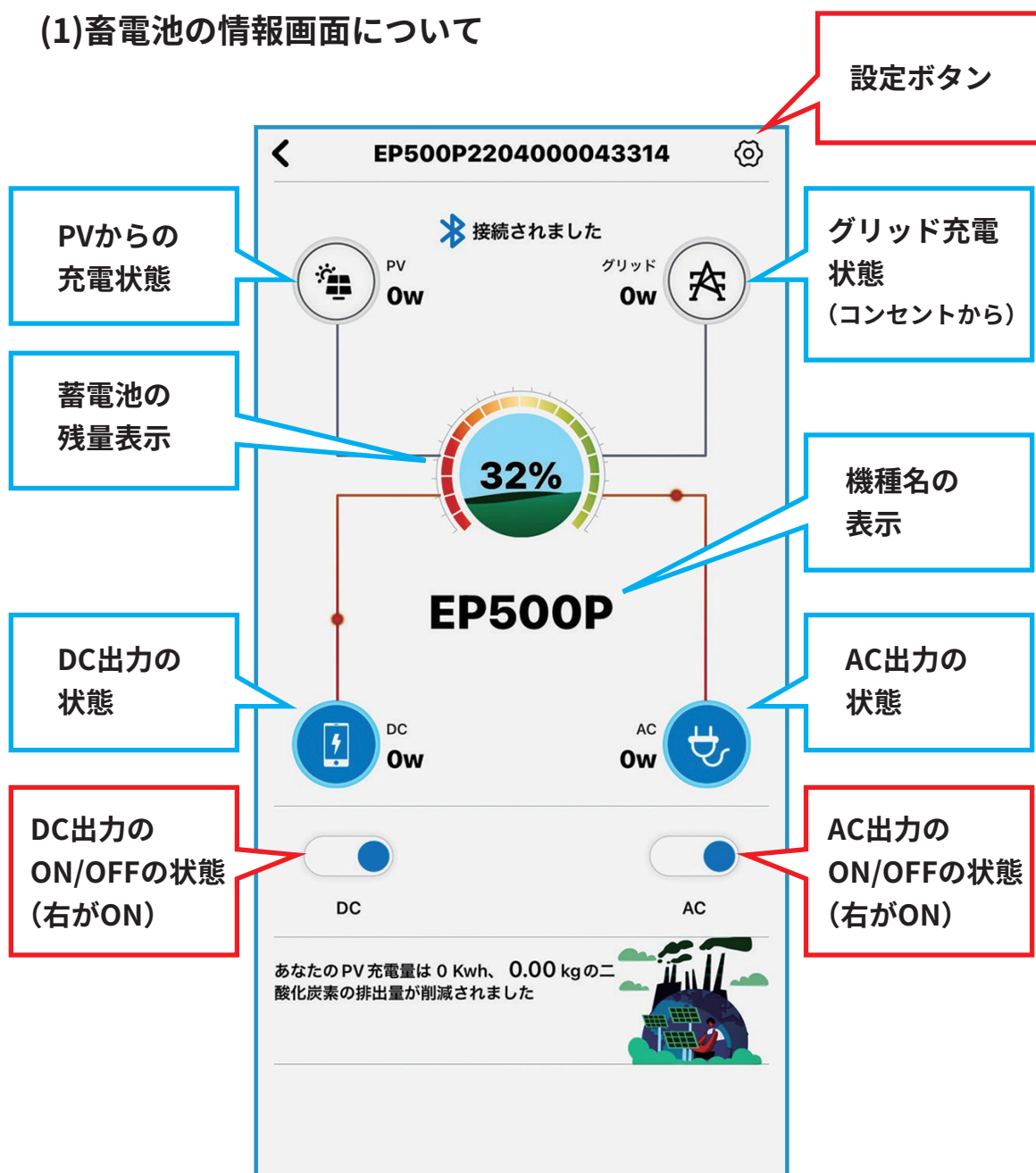


④接続が成功すると「蓄電池情報画面」に入ることが可能です。



3 蓄電池の制御と情報表示画面

(1) 蓄電池の情報画面について



アプリにより蓄電池の「DC出力のON/OFF」と「AC出力のON/OFF」が遠隔操作できます。

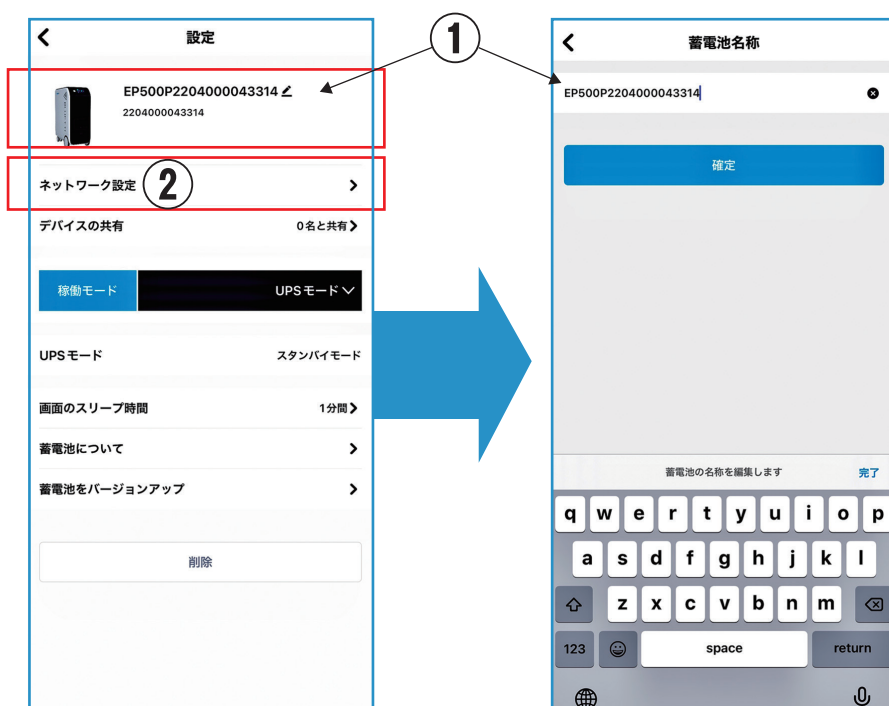
4 蓄電池設定の変更とバージョンアップ情報

(1)蓄電池の設定変更について

①蓄電池の画像やシリアルナンバーが表示されます。

クラウドモードでは名前をカスタマイズすることができます。

②ネットワークの再設定ができます。



③デバイスを共有することで複数人操作ができます

※デバイスをメンバーで共有し、アプリ操作する場合は、
各自がアプリをダウンロードする必要があります(最大10名まで共有可能)。



デバイスを共有するメンバーは「デバイス共有のQRコード」が表示されたら、
QRコードを読み取ります。これでデバイス共有は完了です。

④稼働モードの設定ができます



4

「UPSモード」
「PV優先モード」
「時間優先モード」
「カスタマイズモード」が選択できます。

■UPSモードを選択した場合 (取説27ページ参照)



スタンバイモードになります

■PV優先モードを選択した場合(取説28ページ参照)

※PV専用電池容量の設定値を変更できます。



■「時間優先モード」を選択した場合(取説28、29ページ参照)

※蓄電池を充電させる時間帯、放電させる時間帯が設定できます。

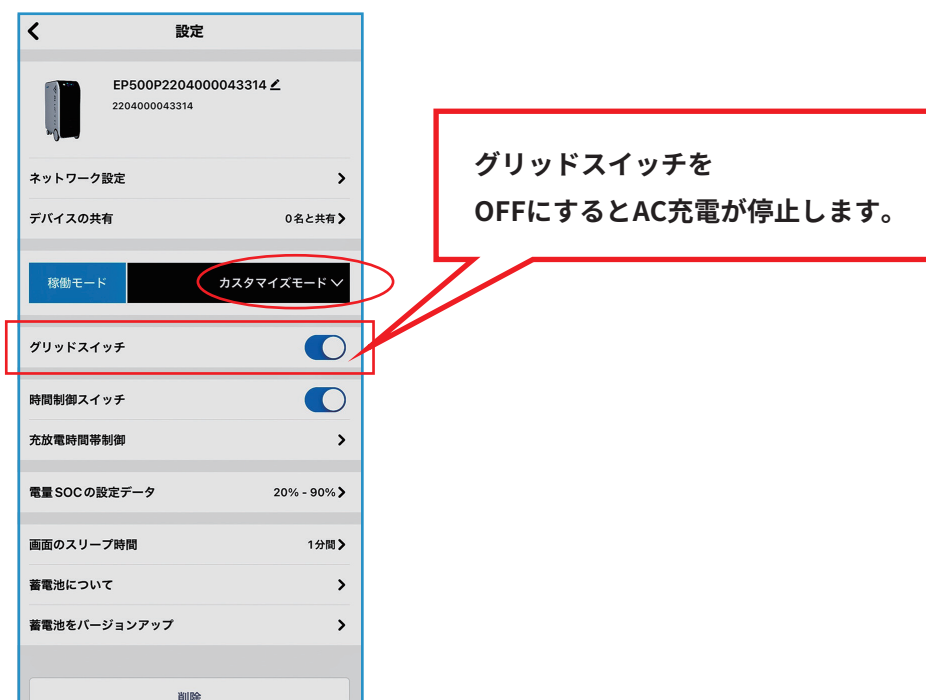


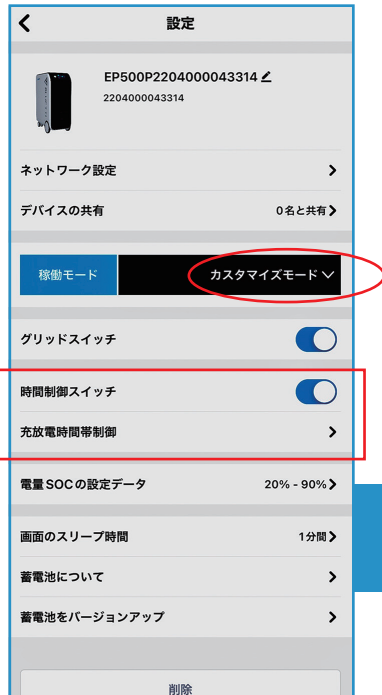
※バッテリーのSOC低(最小値容量保持)と
SOC高(最大値容量保持)を設定することができます。



■「カスタマイズモード」を選択した場合(取説29ページ参照)

※「充電や放電の時間帯設定」「バッテリー SOC値(最小値と最大値)」が設定できます。





ONの場合は充放電時間帯制御が可能となります



スライドさせる

⑤アプリ画面のスリープ時間の設定ができます

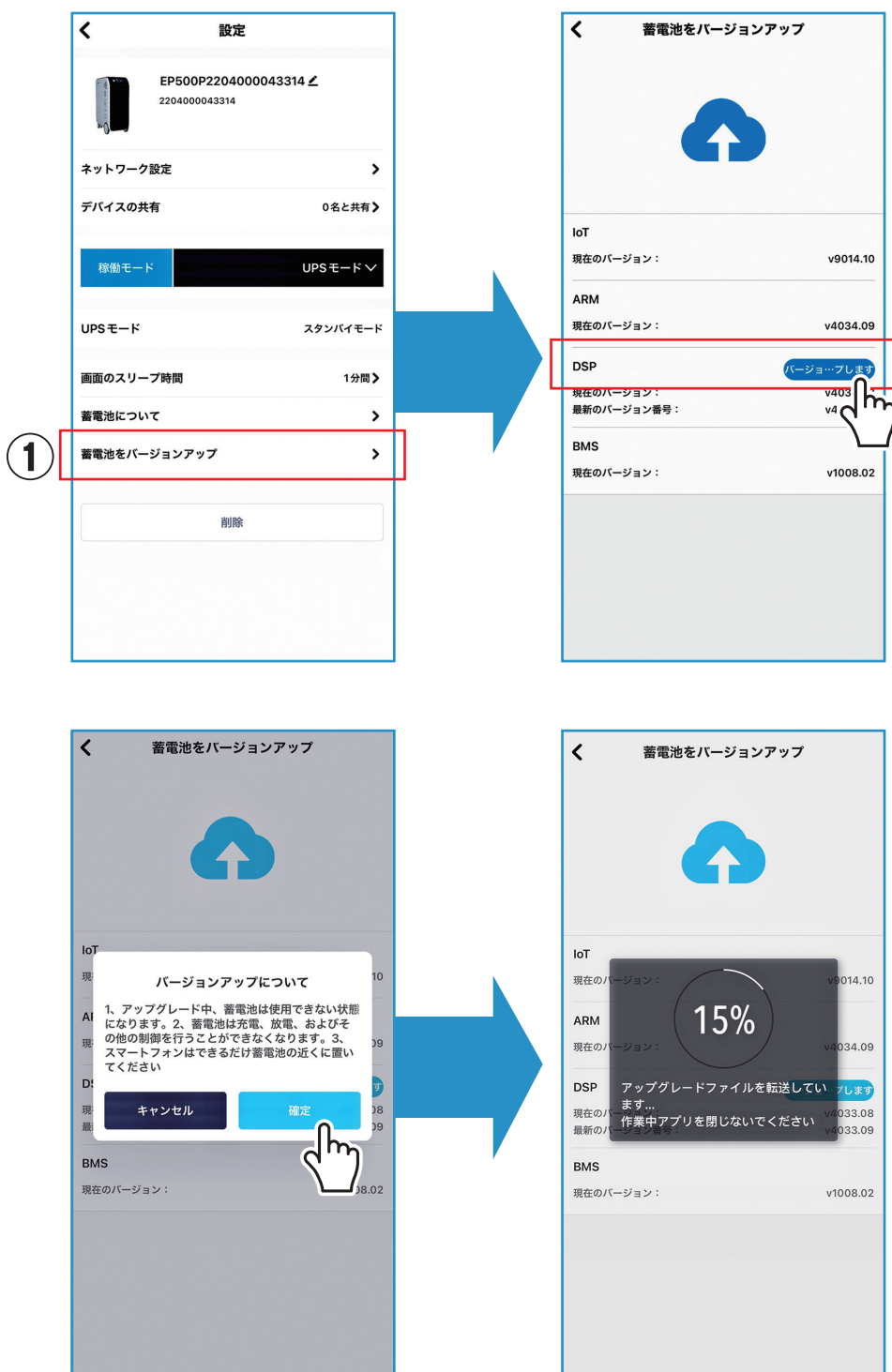


⑥蓄電池の情報が表示できます。



(2)蓄電池のバージョンアップについて

①蓄電池のアップグレード作業ができます。



アップグレード作業の完了です。



